



# 岩手和敬荘 デイサービス

## 理 念

私たちは、御本人の想いや御家族の想いを大切にしながら、元気に在宅生活が送ることができるよう支援すると共に、地域に密着した施設を目指しながら、ご満足いただけるサービスを提供させていただきます。

当センターでは、各種趣味活動を通じ、生きがいと趣味を継続していただけるよう各種プログラムを取りそろえております。

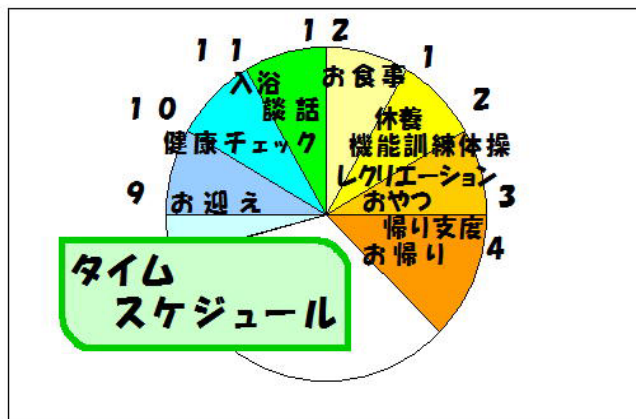
(裁縫・作品作り・歌・ゲームなど)

また、看護師指導のもと機能訓練体操や体力測定、按摩マッサージ指圧師によるマッサージなどを行っておりますので、お気軽にご相談下さい。

【営業日】 月曜日～金曜日(年末年始は休業)

【プログラム時間】 9:30～16:30

# 岩手和敬荘デイサービス1日の流れ



<b>8:30</b>	<b>送迎</b>
<b>9:30</b>	<b>健康チェック お茶</b>
	<b>入浴・談話 個別活動</b>
<b>12:00</b>	<b>口腔体操 昼食</b>
<b>13:00</b>	<b>休養</b>
<b>14:00</b>	<b>機能訓練体操 レクリエーション</b>
<b>15:15</b>	<b>おやつ・お茶 談話</b>
<b>16:30</b>	<b>送迎</b>

送迎サービス



機能訓練体操



マッサージ



体力測定



## ◎岩手和敬荘デイサービスご利用にあたって

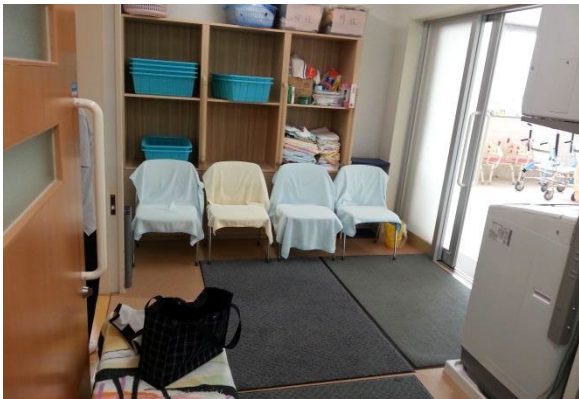
- 持ち物 ① 中ズック（履きやすい物・スリッパ不可）  
※毎回持参になりますので、袋に入れてご持参ください。
- ② 杖・歩行器等（必要な方）
- ③ 紙おむつ・安心パンツ・尿取りパット（必要な方）  
※心配な方は複数枚ご用意いただくとありがたいです。
- ④ 昼食時のお薬・塗り薬・貼り薬（ある方）  
※サービス開始時や薬の変更があった際、服薬内容の一覧をお借りしてコピーを  
載せております。
- ⑤ 入浴道具（入浴される方）  
・入浴用タオル1枚  
・バスタオル1枚  
・着替え（着替え希望の方）  
※なお、持ち物には名前のご記入をお願いいたします。
- ⑥ 連絡帳（サービスご利用開始時に、こちらで作成いたします）  
※ご本人様・ご家族様からお知らせがあれば必要箇所にご記入をお願いいたします。

## ○デイサービス設備

### ●入浴設備

浴室内は滑り止めタイルを使用。利用者様の必要に合わせて歩行や移動の介助を行います。

#### ・脱衣場



#### ・洗い場



#### ・一般浴槽

浴槽への出入りは、手すりつき階段で安全に入浴していただきます。



● 機械浴槽

立ち上がりや歩行が難しい方は、専用車イスやストレッチャーで機械による入浴設備もございます。



● ホール

畳やベッドがあり、利用者様のご希望に合わせてご利用いただけます。



※なお、ベッドのご利用については、体調や病状により必要とされる方を優先させていただいておりますのでご了承ください。

## ●ごはん

季節や行事に合わせて混ぜご飯などお出ししています。

主食はご飯・軟飯・お粥・粥ゼリーから選択可能。副食は軟菜・きざみ食・形成食（食品をムース状に加工したもの）にも対応しています。

## ●献立の一例

- おふかし・味噌汁・大根と厚揚げの煮物・菜花の山吹和え・果物・バームクーヘン(おやつ)  
(498kcal)
- ご飯・あさりの味噌汁・甘塩ますの焼き魚・卵焼き・里芋と鶏肉の煮物・黄桃缶・やわらかおかき(おやつ)  
(505kcal)
- ご飯・味噌汁・ほっけの焼魚・もみじおろし・さつま芋のサラダ・みかん缶・ドームケーキ(おやつ)  
(574kcal)
- ご飯・清まし汁・赤魚の西京焼き・青のりおろし・茄子と蒲鉾のポン酢和え・黄桃缶・栗饅頭(おやつ)  
(379kcal)
- 散らし寿司・お吸い物・赤魚と大根の粕煮・菜花の辛子醤油和え・フルーチェ・和菓子(おやつ)  
(473kcal)

※利用者様の嗜好についてもご相談に応じます。お気軽にお話し下さい。

当施設の栄養部では「形成食」に取り組んでいます。

「形成食」とは、咀嚼、飲み込みが困難な方のために口の中でなめらかに溶けて食べやすくした食事です。

従来は「ミキサー食」「きざみ食」といったものでしたが「形成食」のこれらとの大きな違いは、粒が残らずなめらかな事と・・・何ととっても料理の形と味がわかりやすいことなんです。

見た目に何を食べているか分かる事で食事の楽しさも広がります。

そして、味もそのまんまなんです。ちょっとビックリする感覚です。



## 岩手和敬荘通所介護年間行事・活動計画

月	活 動	計 画
4月	機能訓練	機能訓練体操
	レク活動	ゲーム カレンダー色塗り DVD鑑賞
5月	機能訓練	機能訓練体操
	趣味活動	ゲーム カレンダー色塗り 作品作り（七夕飾り） DVD鑑賞
6月	季節行事	短冊へ願い事書き
	機能訓練	機能訓練体操 体力測定
	趣味活動	ゲーム カレンダー色塗り DVD鑑賞
7月	機能訓練	機能訓練体操
	趣味活動	ゲーム カレンダー色塗り 水彩画・書道（夏）
8月	機能訓練	機能訓練体操
		ゲーム カレンダー色塗り
9月	機能訓練	機能訓練体操 体力測定
	趣味活動	ゲーム カレンダー色塗り 水彩画（秋）
10月	機能訓練	機能訓練体操
	趣味活動	ゲーム 書道（秋） カレンダー色塗り 作品作り（干支）
11月	季節行事	クリスマスツリー飾り付け
	機能訓練	機能訓練体操
	趣味活動	ゲーム カレンダー色塗り

月	活動	計 画
12月	機能訓練	機能訓練体操 体力測定
	趣味活動	ゲーム カレンダー色塗り 水彩画 今年を振り返って
1月	季節行事	書初め 絵馬書き
	機能訓練	機能訓練体操
	趣味活動	ゲーム カレンダー色塗り
2月	季節行事	節分豆まき、お雛さま飾りつけ
	機能訓練	機能訓練体操
	趣味活動	ゲーム カレンダー色塗り 作品作り・水彩画（春）
3月	機能訓練	機能訓練体操 体力測定
	趣味活動	ゲーム カレンダー色塗り 書道（春）



## ○利用料（令和6年6月1日から）

介護保険からの給付サービスを利用する場合は、原則として保険者から送付される介護負担割合証に記載された割合の料金でご負担いただきます。

ただし、介護保険の給付の範囲を超えたサービス利用は全額自己負担となります。

## ◎通所介護（1回につき）

利用時間	要介護認定区分	利用料金	介護保険適用時の自己負担額		
			1割負担	2割負担	3割負担
7～8 時間 未満	要介護1	6,580円	658円	1,316円	1,974円
	要介護2	7,770円	777円	1,554円	2,331円
	要介護3	9,000円	900円	1,800円	2,700円
	要介護4	10,230円	1,023円	2,046円	3,069円
	要介護5	11,480円	1,148円	2,296円	3,444円
各種加算	入浴介助加算Ⅰ（入浴する方）	400円	40円	80円	120円
	個別機能訓練加算Ⅰイ（希望される方）	560円	56円	112円	168円
	個別機能訓練加算Ⅱ（月額）（希望される方）	200円	20円	40円	60円
	サービス提供体制強化加算Ⅰ※	220円	22円	44円	66円
	科学的介護推進体制加算（月額）	400円	40円	80円	120円
	中重度者ケア体制加算※	450円	45円	90円	135円
	施設送迎を行わない場合の減算（片道）	470円減	47円減	94円減	141円減
	介護職員等処遇改善加算Ⅰ※	上記合計の9.2%相当額			
居宅内介護（該当者のみ）	サービス提供時間を含む				
その他 実費	昼食代	680円（材料費+調理費）			
	おむつ代・レクリエーション費用	自己負担（ご持参ください）			

※上記加算については、有資格者や常勤職員の割合により加算体制が変更になる場合がございます。

## ◎介護予防・日常生活支援総合事業（1回または1月あたり）

要介護度	利用回数	利用料金	介護保険適用時の自己負担額		
			1割負担	2割負担	3割負担
事業対象者 および 要支援1	週1回程度（1回あたり）	4,360円	436円	872円	1,308円
	月5回以上の場合 （1月あたり）	17,980円	1,798円	3,596円	5,394円
事業対象者 および 要支援2	週2回程度または週1回程度 （1回あたり）	4,470円	447円	894円	1,341円
	月9回以上の場合 （1月あたり）	36,210円	3,621円	7,242円	10,863円
各種加算※ （1月あたり）	サービス提供体制強化加算Ⅰ1 （事業対象者、要支援1）	880円	88円	176円	264円
	サービス提供体制強化加算Ⅰ2 （事業対象者、要支援2）	1,760円	176円	352円	528円
	科学的介護推進体制加算（月額）	400円	40円	80円	120円
	施設送迎を行わない場合の減算 （片道）	470円減	47円減	94円減	141円減
	介護職員等処遇改善加算Ⅰ	上記合計の9.2%相当額			
その他実費	昼食代		680円（材料費+調理費）		
	おむつ代・レクリエーション費用		自己負担（ご持参ください）		

※上記加算については、有資格者や常勤職員の割合により加算体制が変更になる場合がございます。

●お問い合わせ及び、見学等は随時対応しております。お気軽にご相談ください。



## ◎個人情報に関する基本方針

社会福祉法人岩手和敬会（以下、「法人」という）は、利用者等の個人情報を適切に取り扱うことは、介護サービスに携わるものの重大な責務と考えます。

法人が保有する利用者等の個人情報に関し適正かつ適切な取扱いに努力するとともに、広く社会からの信頼を得るために、自主的なルール及び体制を確立し、個人情報に関連する法令その他関係法令及び厚生労働省のガイドラインを遵守し、個人情報の保護を図ることをここに宣言します。

### 記

#### 1. 個人情報の適切な取得、管理、利用、開示、委託

- ①個人情報の取得にあたり、利用目的を明示した上で、必要な範囲の情報を取得し、利用目的を通知または公表し、その範囲内で利用します。
- ②個人情報の取得・利用・第三者提供にあたり、本人の同意を得ることとします。
- ③法人が委託をする医療・介護関係事業者は、業務の委託に当たり、個人情報保護法と厚生労働省ガイドラインの趣旨を理解し、それに沿った対応を行う事業者を選定し、かつ個人情報に係る契約を締結した上で情報提供し、委託先への適切な監督をします。

#### 2. 個人情報の安全性確保の措置

- ①法人は、個人情報保護の取り組みを全役職員等に周知徹底させるために、個人情報に関する規則類を整備し、必要な教育を継続的に行います。
- ②個人情報への不正アクセス、個人情報の漏えい、滅失、またはき損の予防及び是正のため、法人内において規則類を整備し、安全対策に努めます。

#### 3. 個人情報の開示・訂正・更新・利用停止・削除、第三者提供の停止等への対応

法人は、本人が自己の個人情報について、開示・訂正・更新・利用停止・削除、第三者提供の停止等の申し出がある場合には、速やかに対応します。これらを希望される場合には、個人情報相談窓口（電話019-651-6111）までお問い合わせください。

#### 4. 苦情の対応

法人は、個人情報取扱いに関する苦情に対し、適切かつ迅速な対応に努めます。

なお、この個人情報に関する方針は、当法人のホームページ（施設 URL <http://wakeisou.or.jp>）で公表するとともに、要望に応じて紙面にて公表いたします。

# 岩手和敬荘デイサービス

(通所介護事業所・第一号通所事業)

〒020-0801 盛岡市浅岸三丁目23番50号

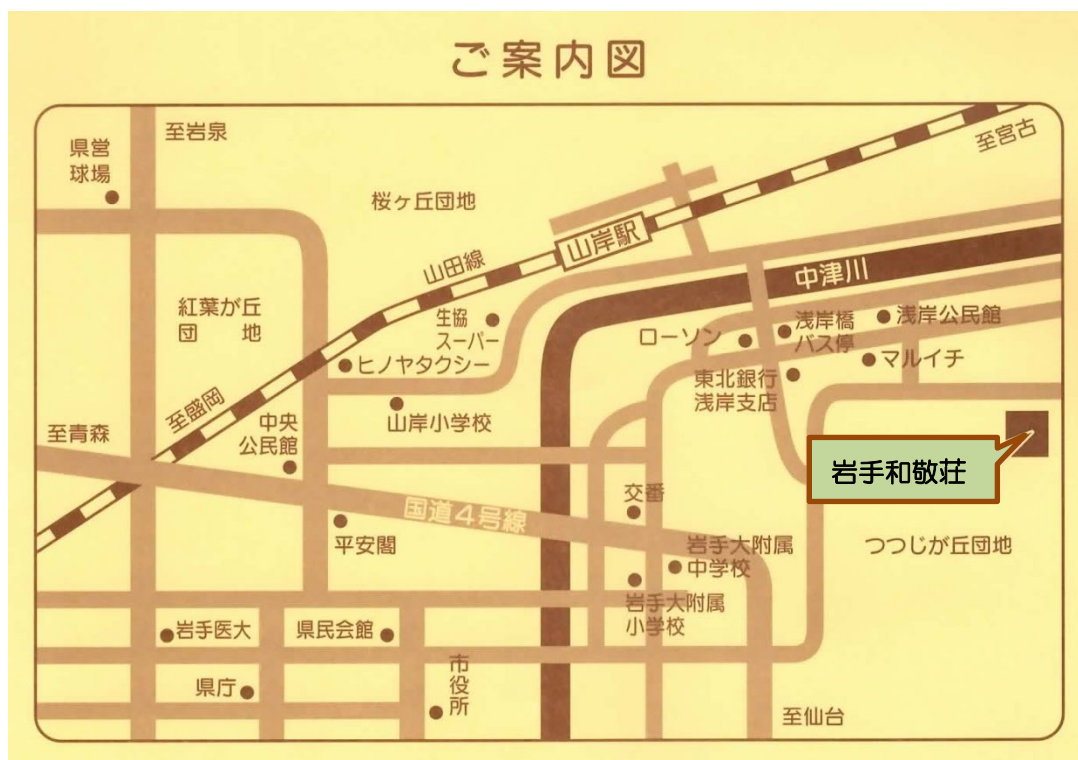
電話 019-651-6111(代)

FAX 019-651-6767

担当：通所介護部 佐々木緑子

晴山裕太

畑村真人



## 岩手和敬荘事業案内

- 地域包括支援センター
- 居宅介護支援センター
- ショートステイ（短期入所事業・介護予防短期入所事業）
- デイサービス（通所介護事業・第一号通所事業）